

KARTA EWIDENCYJNA ZABYTKU NIERUCHOMEGO WPISANEGO DO REJESTRU ZABYTKÓW

3. Miejscowość

TRZEBIEŃ

1. Nazwa

OFICYNA w zespole pałacowo-parkowym

2. Czas powstania

**1790-1850
Przebudowa 1830-1920**

4. Adres

Trzebień 63, 26-910 Magnuszew

nr ewidencyjny działki 8

nr księgi wieczystej

5. Przynależność administracyjna

województwo mazowieckie
powiat kozienicki
gmina magnuszew

6. Współrzędne geograficzne

N: 51°43'57.4" E: 21°21'47.6"

7. Poprzednie nazwy miejscowości

8. Właściciel i jego adres

9. Użytkownik i jego adres

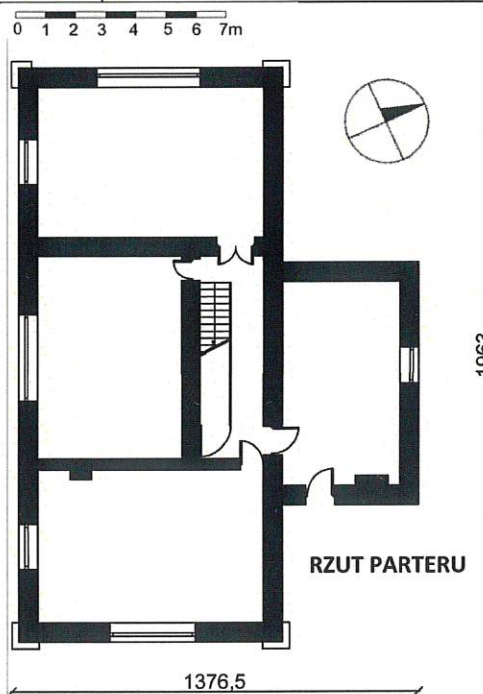
j.w.

10. Formy ochrony

- Wpis do rejestru zabytków:
zespół pałacowo-parkowy (pałac,
oficina, park) pod nr rej.: 217/A z dn.
05.07.1983



Fot. 1. Elewacja tylna (południowa) z piwnicami łącznika i pałacem w tle, 2019.



1376,5

1963

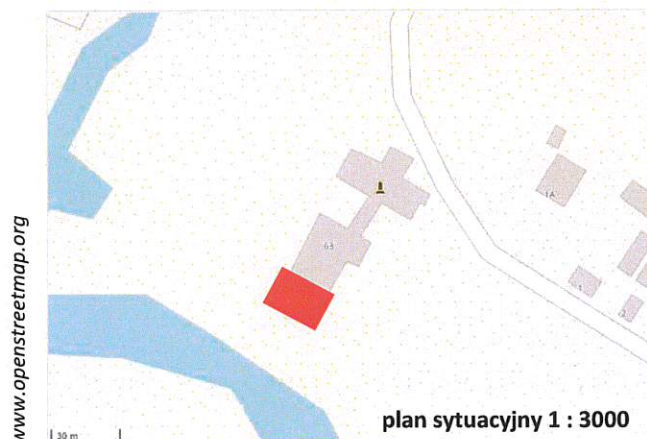
RZUT PARTERU

plan orientacyjny 1 : 20 000

www.openstreetmap.org



200 m



plan sytuacyjny 1 : 3000

www.openstreetmap.org

30 m

12. Historia (w tym przebudowy, remonty, konserwacje), autorzy, styl

Miejscowość Trzebień pojawia się w źródłach w XV w., kiedy majątek zakupił właściciel Magnuszewa – Mikołaj Powąła z Taczowa. Jego syn, Stanisław, dał początek linii Odrowążów Trzebnickich. W XVII w. został zakupiony przez Wilhelma Eustachego Grothusa. Kolejnymi właścicielami byli Potoccy. Od XVIII w. należał do Zamoyskich i był ośrodkiem tzw. klucza magnuszewskiego (liczącego w późnych latach 20. XX w. 5784 hektary). Początki budowy pałacu w stylu eklektycznym z elementami renesansu francuskiego sięgają końca XVIII w. Od 1821 r. znajdował się tutaj Zarząd Dóbr Trzebień Ordynacji Zamoyskiej. Od 1909 r. właścicielem był hr. Jan Zamoyski (właściciel dóbr magnuszewskich), w międzywojniu – najpierw Jan Zamoyski, a następnie Stanisław Zamoyski, który dokonał przebudowy pałacu. Ostatnią właścicielką majątku była wdowa po Stanisławie Zamoyskim – Maria z Zamoyskich Zamoyska z dziećmi. W okresie międzywojennym rezydencja w Trzebieniu była miejscem spotkań elit politycznych II Rzeczypospolitej (w posiadłości bywał m.in. marszałek Polski Edward Śmigły-Rydz).

Podczas II wojny światowej pałac uległ częściowemu zniszczeniu, później postępowala dalsza dewastacja przez co w latach 70. XX w. znajdował się w złym stanie technicznym. W latach 1974 – 1990 w budynku znajdowała się szkoła podstawowa. Od 1983 r. jest własnością prywatną; od tego też czasu trwają prace remontowe.

13. Opis

SYTUACJA: w północno-zachodniej części miejscowości Trzebień, na terenie zespołu pałacowo-parkowego, na południowo-zachód od pałacu, połączony z nim piwnicami niezachowanego łącznika. Budynek (pałac i oficyna) usytuowane w otoczeniu parku, ujęte od strony zachodniej dwoma podłużnymi stawami o nieregularnej linii brzegowej. Zespół ogrodzony z dwoma bramami wjazdowymi: północną oraz południową.

MATERIAŁ, KONTRUKCJA, TECHNIKA:

Ściany murowane z cegły palonej, obustronnie otynkowane. W obrębie piętra widoczny układ murowany z drewnianymi słupami (widoczne tylko częściowo w wyniku zdjęcia tynku).

Sklepienia i stropy: **1)** piwnica – kolebki, **2)** parter – strop Kleina, **3)** piętro – strop drewniany z podsufitką z tynkiem na trzcinie;

Więźba dachowa: **1)** budynek główny – drewniana, asymetryczna, przekształcona z więźby mansardowej **2)** ganek (dobudówka) – belki osadzone w gniazdach murowanych. **Pokrycie dachowe:** **1)** budynek główny – blacha aluminiowa; **2)** ganek (dobudówka) odeskowanie zabezpieczone folią.

Posadzki i podłogi: **1)** piwnica i ganek (przybudówka) – posadzka betonowa; **2)** pozostałe pomieszczenia – podłogi deskowe lub parkiet drewniany, z wyłączeniem jednego pomieszczenia od wschodu z zachowaną posadzką ceramiczną z kwadratowych, białych płytek ze ściętymi narożnikami i czarnym wypełnieniem o kształcie rombu.

Schody: **1)** do piwnicy – betonowe; **2)** na piętro – drewniane, 1,5-biegowe, powrotne z podestem z drewnianą ażurową balustradą z listew.

Okna drewniane, skrzynkowe; **1)** 4-dzielne: 16-kwaterowe (elewacja wschodnia i południowa – 1 szt.), 12-kwaterowe (elewacja wschodnia i południowa – 1 szt.); **2)** 2-dzielne, 6-kwaterowe (elewacja południowa i zachodnia - 2 szt.) i 8-kwaterowe (elewacja południowa – 2 szt.); **3)** 5-dzielne, 20-kwaterowe (elewacja zachodnia – 1 szt.); **4)** ościeżnicowe, 2-skrzydłowe (elewacja północna – ganek); **5)** wewnątrz na piętrze (między izbą, a klatką schodową) – 2-skrzydłowe, 2-dzielne, 4-kwaterowe. **Drzwi zewnętrzne** drewniane, 1-skrzydłowe, ramowe wypełnione klepką, z nadświetłem zabezpieczonym płytą.

Drzwi wewnętrzne drewniane, 1- i 2-skrzydłowe, ramowo-płycinowe (z lustrami w płycinach), częściowo z przeszkleniami.

RZUT na planie prostokąta w osi północny-zachód, południowy-wschód, z prostokątną przybudówką (gankiem) od strony północnej. 3-traktowy (z 1-przestrzenną dobudówką). Komunikacja przez ganek i korytarz znajdujące się w trakcie środkowym; ponadto trzy pomieszczenia od wschodu, zachodu i południa.

BRYŁA podpiwniczona, zwarta, złożona z przylegających do siebie dwóch, różnej wielkości prostopadłościanów (budynek główny i ganek). Budynek główny 2-kondygnacyjny, w narożach wsparty profilowanymi przyporami (szkarpami), dach 4-spadowy. Przybudówka jednokondygnacyjna z dachem pulpitowym.

ELEWACJE otynkowane, z wysokim cokolem częściowo boniowanym. Zwieńczone profilowanym gzymsem. Ganek posadowiony na sklepieniu (stropie) piwnic dawnego łącznika – ściany piwnic równe wysokości cokołu oficyny. Cokół elewacji wschodniej oraz widoczna ściana piwnic – boniowane zakończone fazowaniem. Parter i piętro elewacji południowej i zachodniej oddzielone uskokiem z obróbką blacharską (parapetem). **Elewacja północna** z przybudówką w części centralnej. W przybudówce od wschodu otwór drzwiowy, okno o północy. **Elewacja południowa** 3-osiowa, symetryczna, z oknami na osiach, w pierwszej i drugiej kondygnacji. Oś środkowa, w pierwszej kondygnacji, lekko wysunięta przed lico elewacji.

Elewacja wschodnia w cokole 2 okna piwniczne, powyżej 1 osł okien. **Elewacja zachodnia:** 3 okna w cokole, 1 w parterze, 2 na piętrze.

WNĘTRZE – brak funkcji (obiekt nie użytkowany).

WYPOSAŻENIE: 1 kuchnia kaflowa oraz 4 piece kaflowe.

INSTALACJE: ogromowa.

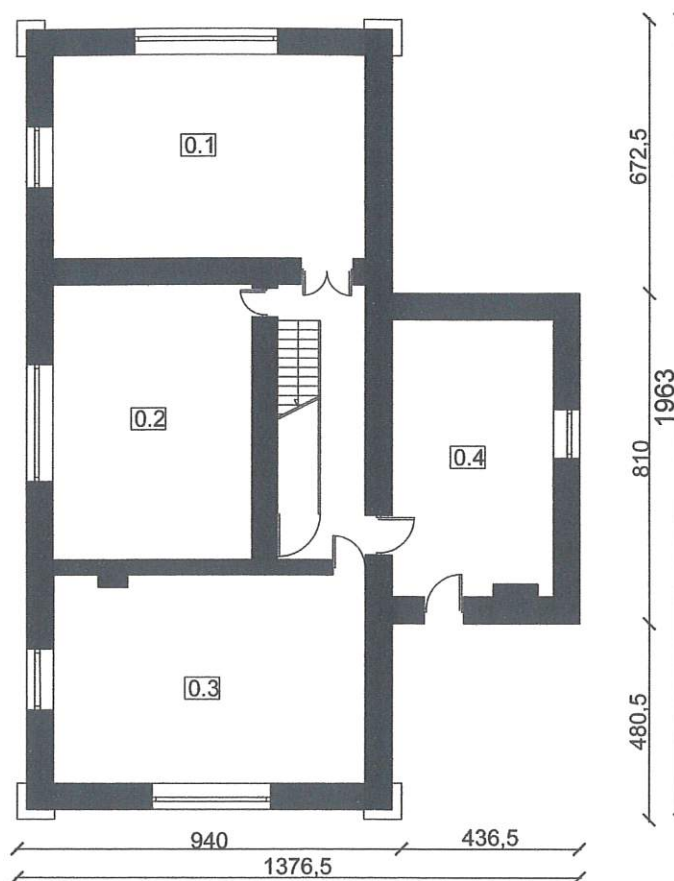
14. Kubatura ok. 900 m ³	15. Powierzchnia użytkowa ok. 300 m ²	16. Przeznaczenie pierwotne mieszkalne	17. Użytkowanie obecne obiekt nie użytkowany
18. Stan zachowania Ogólny stan zachowania budynku: dostateczny/dobry. <ul style="list-style-type: none"> ▪ Fundamenty, ściany zewnętrzne – zły/dostateczny (miejscowe zawilgocenia elewacji – zwłaszcza w partii przyziemia oraz piwnic, ubytki w tynku i odspojenia; ściana w ganku mocno zawilgocona w wyniku nieszczelności pokrycia dachowego); ▪ ściany wewnętrzne – dostateczny; ▪ sklepienia i stropy – miejscowe ubytki tynku, ▪ okna – w różnym stanie technicznym (część zdekompletowana); ▪ drzwi – dostateczny; ▪ dach (konstrukcja i pokrycie): w części głównej – dostateczny, nad gankiem – zły (awaryjny). ▪ wyposażenie – zły/dostateczny (jeden piec pozbawiony drzwiczek metalowych). 		19. Istniejące zagrożenia, najpilniejsze postulaty konserwatorskie Zagrożenia: <ul style="list-style-type: none"> ▪ brak funkcji i remontu obiektu. Postulaty konserwatorskie: <ul style="list-style-type: none"> ▪ wykonanie izolacji pionowej i poziomej oraz osuszenie zawilgoconych ścian; ▪ wymiana konstrukcji dachowej ganku oraz wykonanie pokrycia dachowego z materiału analogicznego jak w bryle głównej; ▪ rozpoznanie materiałowe ścian piętra (ustalenie lokalizacji słupów); ▪ remont elewacji; ▪ wykonanie izolacji przeciwwilgociowej pionowej i poziomej, ▪ konserwacja i odtworzenie stolarki okiennej i drzwiowej z wykorzystaniem zachowanych okuć i klamek. 	

ZAŁĄCZNIK DO KARTY EWIDENCYJNEJ

Nr 1

1. Miejscowość	TRZEBIEŃ	5. Nazwa zabytku (jak w karcie), adres	6. Zawartość załącznika fotografie 2-6.
2. Gmina	Magnuszew	OFICyna w zespole pałacowo-parkowym	
3. Powiat	kozienski	Trzebień 63	
4. Województwo	mazowieckie	26-910 Magnuszew	

13. Opis (ciąg dalszy)



Wysokość od poziomu terenu do tarasu - 1,25 m
Wysokość od tarasu do gzymsu elewacji - 7,22 m



Nr	Nazwa pomieszczenia	Nr	Nazwa pomieszczenia
0.1	Pomieszczenie	0.3	Pomieszczenie
0.2	Pomieszczenie	0.4	Przedsiónek

RZUT PARTERU
skala ok. 1:200



Fot. 2. Elewacja tylna (południowa), 2019.

Opracowanie załącznika: mgr Ewelina Maciejczyk,
(data i podpis) VI 2019 r.

Maciejczyk



Fot. 3. Elewacja północna (przednia) i wschodnia (boczna), 2019



Fot. 4. Elewacja zachodnia (boczna) i północna (przednia), 2019



Fot. 5. Pomieszczenie parteru z piecem i posadzką, 2019.



Fot. 6. Pomieszczenie piętra ze słupami i doświetleniem klatki schodowej, 2019.

20. Akta archiwalne (rodzaj akt, numer i miejsce przechowywania)

21. Uwagi

22. Adnotacje o inspekcjach, informacje o zmianach (daty, imiona i nazwiska wypełniających)

23. Bibliografia

1. P. Libicki, M. Libicki, Dwory i pałace wiejskie na Mazowszu, Poznań 2013, s. 448-449.

24. Opracowanie karty ewidencyjnej (autor, data i podpis)

tekst mgr Ewelina Maciejczyk, VI 2019 r.

plany, rysunki mgr Ewelina Maciejczyk, VI 2019 r.

fotografie mgr Ewelina Maciejczyk, VI 2019 r.

25. Źródła ikonograficzne (rodzaj, miejsce przechowywania)

26. Załączniki

Załącznik nr 1 (rzut, fotografie nr 2-6).